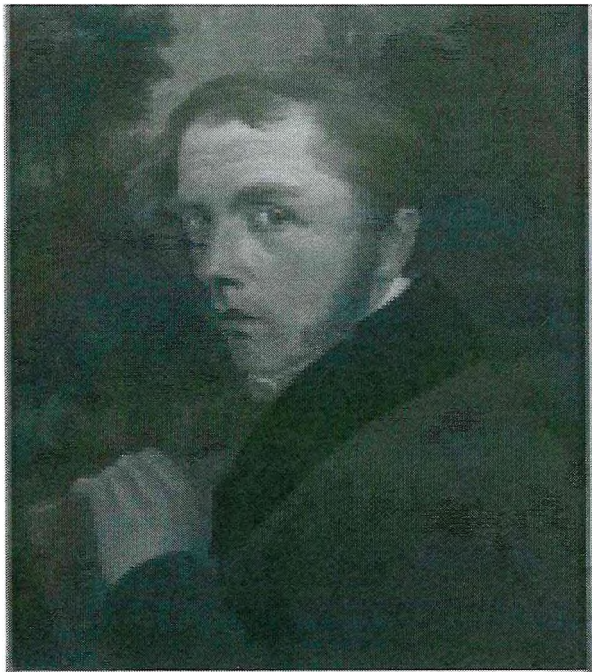


КРЫМ В ХУДОЖЕСТВЕННЫХ ПРОИЗВЕДЕНИЯХ

Каладзе Н. Н.

КРЫМСКИЕ МОТИВЫ В ТВОРЧЕСТВЕ ЖАНА-КРИСТОФА МИВИЛЛЯ

ФГАОУ ВО «КФУ им. В. И. Вернадского», Медицинская академия имени С. И. Георгиевского, г. Симферополь



Жан-Кристоф Мивилль
Автопортрет. 1821
Базельский художественный музей

Мивилль, Жак-Кристоф (1786-1836) – известный швейцарский художник, родился в Базеле в семье богатого шелкового фабриканта Иоганна Якоба Мивилля. Рисованию Мивилль учился в Базеле у Питера Бирмана (1758-1844), живописи — в Цюри-

хе у Иоганна Каспара Хубера (1752-1827), в Риме общался с крупными пейзажистами - Иозефом Антоном Кохом (1768-1839) и Иоганном Кристианом Рейнхартом (1761-1847).

Впервые Мивилль приехал в Россию в 1809 году. Несколько лет он провел в Петербурге, где давал платные уроки рисования и внедрил некоторые положения методики Песталоцци в обучении изобразительному искусству. С 1810 года, в перерывах между путешествиями по стране, он жил и работал в Петербурге, где служил художником и топографом у графа Г. В. Орлова. В 1814—1817 годах художник предпринял путешествие по Крыму и Кавказу, где Мивилль восхищался их величественными видами, что привело его к дальнейшей специализации в жанре романтического пейзажа. Собранный им богатый материал (карандашные и акварельные наброски) послужил затем источником вдохновения для работ, созданных уже в Швейцарии. В 1819 году он продал в Петербурге серию из 40 своих работ графине Анне Бобринской. На вырученную сумму он совершает вторую поездку в Рим в 1819—1821 годах.

Зрелые пейзажи Мивилля выполнены кистью достаточно уверенной и свободной, в манере мягкой, но несколько однообразной с преобладанием коричневых и охристых тонов, глухой зелени, голубых и белесых красок. Мягкие очертания крымских гор, наполняющие пространство неповторимым волнообразным ритмом, вносят своеобразие в пейзажи Мивилля как и экзотика татарских поселений, клад-



Жан-Кристоф Мивилль
Вид на татарскую деревню и мечеть на берегах Альмы, 1816-1818
Государственная Третьяковская галерея, Москва

бищ и мечетей.

Крымские пейзажи кисти Мивилля хранятся в ряде отечественных музеев. В Государственном Русском музее хранятся девять крымских видов работы Жака-Кристофа Мивилля, имеющие как художественную ценность, так и являющиеся важным топографическим и историческим документом эпохи: «Вид Карадагской долины» (1819), «Вид на Ай-Петри» (1819), «Вид на деревню Мишкетку» (1819).

В Государственном музее изобразительных искусств имени А. С. Пушкина находится полотно «Ханский дворец в Бахчисарае» (1816—1819).

Несколько больших работ художника находится в коллекции Государственной Третьяковской галереи: «Вид деревни Кусс али Косс в Крыму» (1814), «Вид на гору Чатыр-Даг и реку Альму в Крыму» (1814-1818), «Вид на татарскую деревню и мечеть на берегах Альмы» (1816-1818).

Крымские пейзажи кисти Мивилля отличаются топографической точностью, при этом в панорамные виды им включены и архитектурные мотивы, и жанровые сцены. Но главное в этих пейзажах все же горы и воды, зелень и небеса, многообразная и благодатная крымская натура, сама по себе эмоционально окрашенная.



Жан-Кристоф Мивиль
Балаклава