

Новые правила реабилитации пациентов с апреля.

Точки контроля для заместителя

В статье — точки контроля для заместителя руководителя по новым правилам реабилитации пациентов*. Юристы клиник разъяснили, как оформлять документы, передавать медизделия и о чем информировать пациентов. Комплект документов в помощь подчиненным прилагается.

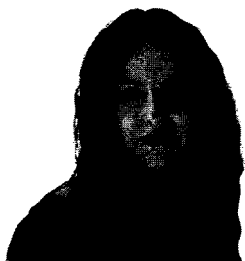
ИДС, план реабилитации и эпикриз



Юлия КОВАЛЕВА,
медицинский юрист

Проверьте, что с апреля реабилитацию на дому проводят пациентам, которые не могут получить ее амбулаторно или в условиях дневного стационара. Например, если пациент проживает в отдаленном от медорганизации населенном пункте либо ограничен в передвижении. Решение о реабилитации на дому принимает врачебная комиссия медорганизации, к которой прикреплен пациент.

Убедитесь, что персонал информирует пациента или его законного представителя о возможности использовать телемедицинские технологии при реабилитации на дому. Что еще медработник должен разъяснить, когда берет ИДС, смотрите в чек-листе → 73.



Ирина ЧЕРНИКОВА,
начальник юридического
отдела, ГБУ РО «Донской
инфекционный центр»,
Ростов-на-Дону

Проконтролируйте, что индивидуальный план медреабилитации для взрослого пациента формирует мультидисциплинарная реабилитационная команда на очном приеме, в том числе при выезде на дом. Руководить такой командой должен врач по физической и реабилитационной медицине. Для ребенка план формирует лечащий врач на очном приеме, в том числе при выезде на дом. В план

команда включает перечень мероприятий, новое в плане – перечень медизделий, которые передают пациенту. Составляет заключение – реабилитационный эпикриз.

Передайте подчиненным памятку, какие медвмешательства разрешили проводить на дому → 74.

** Приказ Минздрава
от 28.02.2023 № 81н
<Об утверждении порядка
организации медицинской
реабилитации на дому...>*

Правила передачи медизделий

Проверьте, что медперсонал разъясняет пациентам правила взаимодействия с медорганизацией. Вручает инструкцию по использованию медизделия и номера контактных телефонов, по которым можно сообщить о неполадках, задать вопросы.

Напомните персоналу, что медизделия пациенту предоставляют не позднее трех рабочих дней после того, как сформировали индивидуальный план.

Чтобы передать медизделие между пациентом и медорганизацией, заключают гражданско-правовой договор (приложение). Само изделие передают на основании акта приема-передачи – приложения к договору.

Пациент возвращает медизделие на основании акта не позднее трех рабочих дней по окончании курса реабилитации. Также вернуть изделие граждане могут, если его уже нельзя использовать. Например, если оно вышло из строя.

ЧЕК-ЛИСТ. ЧТО РАЗЪЯСНИТЬ ПАЦИЕНТУ, КОГДА БЕРЕТЕ ИДС НА МЕДВМЕШАТЕЛЬСТВО ПРИ РЕАБИЛИТАЦИИ НА ДОМУ

- | | |
|--|---|
| <input type="checkbox"/> Цели проведения медреабилитации на дому, в том числе ее эффективность | <input type="checkbox"/> Возможность проведения медицинских консультаций с применением телемедицинских технологий |
| <input type="checkbox"/> Реабилитационные методики | <input type="checkbox"/> Действия пациента или его законного представителя в случае развития жизнеугрожающих ситуаций |
| <input type="checkbox"/> Возможные варианты медвмешательств, их последствия | |
| <input type="checkbox"/> Предполагаемые результаты | |

Оплата медреабилитации на дому

Чтобы получить оплату за медреабилитацию на дому, убедитесь, что клинику включили в реестр медорганизаций, которые работают в сфере ОМС по территориальной программе. В реестре должны быть сведения о медпомощи по профилю «Медицинская реабилитация».

Расходы на приобретение медизделий для предоставления пациентам, а также транспортные расходы, расходы на проведение консультаций с применением телемедицинских технологий должны быть включены в тарифы на оплату медпомощи.

ПАМЯТКА. КАКИЕ МЕДИЦИНСКИЕ ВМЕШАТЕЛЬСТВА РАЗРЕШИЛИ ПРОВОДИТЬ ПРИ РЕАБИЛИТАЦИИ НА ДОМУ

- 1** Функциональное обследование без использования приспособлений и (или) приборов, которое выполняет непосредственно медработник, либо функциональное обследование с использованием простых приспособлений, приборов, которое не требует специальных навыков и помощи ассистента.
- 2** Исследования и воздействия на сознание и психическую сферу (клинико-психологическое консультирование, клинико-психологическая коррекция, медико-логопедическое исследование и процедуры).
- 3** Электромагнитное лечебное воздействие на органы и ткани (воздействие магнитными полями).
- 4** Лечебная физкультура, которую применяют при заболеваниях определенных органов и систем, включая механотерапию.
- 5** Лечение с помощью простых физических воздействий на пациента (эрготерапия, общий массаж медицинский, массаж верхней конечности медицинский, массаж нижней конечности медицинский, массаж при заболеваниях позвоночника, массаж спины медицинский).